

Omsætningsvækst i Premium segmenterne. Forbedret indtjeningsevne i Mid Market segmentet.

Koncernomsætningen for 1. kvartal 2013/14 var 1.052 mio. DKK, hvilket var på niveau med samme kvartal sidste år. Den uændrede omsætningsudvikling sammenholdt med 1. kvartal sidste år dækker over to modsatrettede, men forventede, tendenser: vækst i Premium segmentet og omsætningsnedgang i Mid Market segmentet. Koncernens bruttomargin blev 56,0% i kvartalet mod 57,3% i samme kvartal sidste år. Resultat af primær drift blev 159 mio. DKK.

- Premium Outdoor segmentet, som indeholder brandet Peak Performance, realiserede en vækst i omsætningen på 2% til 344 mio. DKK (336 mio. DKK). Den forøgede omsætning er et resultat af en tilfredsstillende vækst i salget til engroskunder påvirket af en skuffende performance i retailkanalen. Resultat af primær drift i segmentet udgjorde 69 mio. DKK (76 mio. DKK). Nedgangen i indtjeningen er primært drevet af øgede omkostninger til udvikling af e-commerce og retaildistributionen.
- Premium Contemporary segmentet, som indeholder de to brands Tiger of Sweden og By Malene Birger, øgede omsætningen med 8% til 342 mio. DKK (316 mio. DKK). Væksten blev især skabt igennem insourcing af Tiger of Sweden accessories samt gennem segmentets engroskanal. Resultat af primær drift blev et overskud på 54 mio. DKK (56 mio. DKK). Resultat af primær drift var i kvartalet påvirket af øgede omkostninger i forbindelse med bl.a. insourcing af Tiger of Sweden accessories, øget marketing samt fortsat udvikling af segmentets retailkanal.
- Mid Market Contemporary segmentet havde en nedgang i omsætningen på 13% til 234 mio. DKK (270 mio. DKK), hvilket var som forventet. Indtjeningen i segmentet steg til 21 mio. DKK (14 mio. DKK) hovedsageligt som følge af de gennemførte omstruktureringer og besparelser.
- Koncernens bruttomargin blev reduceret med 1,3%-point sammenlignet med 1. kvartal sidste år. Reduktionen skyldes delvist en højere kurs på koncernens væsentligste sourcingvaluta (USD). 1. kvartal sidste år var særligt positivt påvirket af en omfattende clearing af gamle lagervarer.
- Kapacitetsomkostningerne blev reduceret med 6 mio. DKK til 430 mio. DKK svarende til en omkostningsprocent på 41%.
- Resultat af primær drift faldt til 159 mio. DKK (165 mio. DKK) svarende til en EBIT-margin på 15,1% (15,7%). Korrigeret for omkostninger i forbindelse med ændringer i koncernledelsen i årets 1. kvartal blev resultat af primær drift 169 mio. DKK svarende til en EBIT-margin på 16,1%.

Uændrede forventninger til fortsættende aktiviteter i 2013/14

For koncernens Premium brands forventes den positive udvikling at fortsætte med en pæn vækst i 2013/14. Som følge af udfordringerne i Mid Market segmentet, hvor omsætningen vil gå tilbage, forventes kun en beskedent omsætningsvækst for den samlede koncern.

Indtjeningen forventes imidlertid øget i alle segmenter og koncernens samlede indtjening forventes således at vokse væsentligt i forhold til 157 mio. DKK i 2012/13.

Der forventes et investeringsniveau på 70–90 mio. DKK primært til udvidelse af distributionen i de to Premium segmenter.

På den ordinære generalforsamling 2013 blev det vedtaget at udlodde et ordinært udbytte til aktionærerne for regnskabsåret 2012/13 på 2,00 DKK pr. aktie svarende til 33 mio. DKK. Ledelsen påregner endvidere at udlodde 100 mio. DKK i løbet af regnskabsåret 2013/14 som en kombination af aktietilbagekøb og ekstraordinært udbytte.

København, den 13. november 2013

IC Companys A/S

Mads Ryder
Group CEO

Tine Knarreborg
Acting Chief Financial Officer

HOVED- OG NØGLETAL

Mio. DKK	1. kvartal 2013/14 3 mdr.	1. kvartal 2012/13 ¹⁾ 3 mdr.	År 2012/13 12 mdr.
RESULTATOPGØRELSE			
Nettoomsætning	1.051,5	1.050,7	3.314,2
Bruttoresultat	588,8	601,6	1.868,9
Resultat af primær drift før afskrivninger (EBITDA)	178,8	187,2	248,5
Resultat af primær drift før afskrivninger, korrigeret for engangsomkostninger	178,8	187,2	301,5
Resultat af primær drift (EBIT)	158,8	165,2	157,0
Finansielle poster, netto	-1,5	-1,8	-13,1
Resultat før skat	157,3	163,4	143,9
Periodens resultat af fortsættende aktiviteter	118,9	122,6	111,5
Periodens resultat af ophørte aktiviteter	0,1	0,4	-105,7
Periodens resultat	119,0	123,0	5,8
Totalindkomst	105,8	65,4	-3,8
BALANCE			
Langfristede aktiver i alt	535,2	730,5	520,3
Kortfristede aktiver i alt	1.680,7	1.501,4	1.502,0
Aktiver klassificeret som bestemt for salg	144,3	-	144,3
Aktiver i alt	2.215,9	2.231,9	2.022,3
Aktiekapital	169,4	169,4	169,4
Egenkapital i alt	925,6	873,3	808,8
Langfristede forpligtelser i alt	85,9	241,8	82,5
Kortfristede forpligtelser i alt	1.204,4	1.116,8	1.131,0
Forpligtelser vedrørende aktiver bestemt for salg	140,0	-	140,0
Passiver i alt	2.215,9	2.231,9	2.022,3
PENGESTRØMSOPGØRELSE			
Pengestrømme fra driftsaktiviteter	-195,5	-182,1	232,1
Pengestrømme fra investeringsaktiviteter	-17,6	-6,7	-66,3
Pengestrømme fra investering i materielle anlægsaktiver	-20,4	-13,4	-58,2
Pengestrømme fra drifts- og investeringsaktiviteter af fortsættende aktiviteter	-211,0	-178,1	182,5
Pengestrømme fra drifts- og investeringsaktiviteter af ophørte aktiviteter	-2,1	-10,7	-16,7
Pengestrømme fra finansieringsaktiviteter	-	-24,6	-34,8
Ændring i likvider	-213,1	-213,4	131,0
FINANSIELLE NØGLETAL - FORTSÆTTENDE AKTIVITETER			
Bruttomargin (%)	56,0	57,3	56,4
EBITDA-margin (%)	17,0	17,8	7,5
EBITDA-margin, korrigeret for engangsomkostninger (%)	17,0	17,8	9,1
EBIT-margin (%)	15,1	15,7	4,7
Egenkapitalforrentning (%)	13,2	14,1	13,6
Soliditetsgrad (%)	41,8	39,1	40,0
Gennemsnitlig investeret kapital inklusive goodwill	1.527,4	1.452,0	1.402,1
Afkast på investeret kapital (%)	10,4	11,4	11,2
Rentebærende gæld ultimo, netto	191,8	463,2	118,2
Finansiell gearing (%)	20,7	53,0	14,6
AKTIERELATEREDE NØGLETAL*			
Gennemsnitlige antal aktier ekskl. egne aktier udvandet (t.stk)	16.394,3	16.402,1	16.402,1
Børskurs ultimo perioden, DKK	166,5	102,5	122,0
Resultat pr. aktie, DKK	7,2	7,4	0,2
Resultat pr. aktie udvandet, DKK	7,2	7,4	0,2
Cash flow pr. aktie udvandet, DKK	-11,9	-11,2	14,2
Indre værdi pr. aktie udvandet, DKK	56,2	53,0	49,1
Price earnings udvandet, DKK	23,1	13,9	610,0
MEDARBEJDERE			
Antal ansatte omregnet til fuldtidsansatte ultimo (fortsættende aktiviteter)	1.583	1.755	1.615

* I udvandede værdier er effekten af IC Companys' programmer for aktieoptioner og warrants medregnet.

1) Sammenligningstal på resultatopgørelsen er blevet tilpasset således at Jackpot og Cottonfield er udskilt som ophørte aktiviteter

Nøgletallene er beregnet efter Finansanalytikerforeningens "Anbefalinger og Nøgletal 2010". Soliditetsgraden er beregnet som egenkapitalens andel af de samlede aktiver (ultimo).

Ansvarsfraskrivelse

Denne meddelelse indeholder udsagn om selskabets fremtidige udvikling og resultater og andre udsagn, som ikke er historiske kendsgerninger. Sådanne udsagn er baseret på forudsætninger og forventninger, som efter ledelsens overbevisning er rimelige og velunderbyggede på nuværende tidspunkt, men som kan vise sig at være fejlagtige. De faktiske resultater kan afvige væsentligt fra det, som er beskrevet som planlagt, forudsat, vurderet eller forventet i denne meddelelse.

INDLEDNING

Regnskabsårets 1. kvartal er generelt forløbet som forventet for koncernens forskellige forretningssegmenter. Markedsforholdene betragtes generelt set som uændrede. Ordreoptaget for forårskollektionerne er forløbet tilfredsstillende med en samlet vækst for koncernens fortsættende aktiviteter.

Koncernens nettoomsætning i 1. kvartal 2013/14 er på niveau med sidste år. Premium Outdoor realiserede en vækst på 2%. Premium Contemporary voksede med 8%, og Mid Market Contemporary havde et fald i omsætningen på 13%.

Bruttomarginen blev 56%, hvilket er 1,3%-point lavere end sidste år. Reduktionen skyldes delvist en højere dollarkurs i koncernens sourcing sammenlignet med 1. kvartal 2012/13. Stigningen i dollarkursen var forudset, og reduktionen i bruttomarginen er dermed i overensstemmelse med forventningerne. Desuden var bruttomarginen i første kvartal sidste år særligt positivt påvirket af tilbageførte nedskrivninger fra en omfattende clearing af gamle lagervarer.

EBIT-marginen var 15,1% svarende til en reduktion på 0,6%-point i forhold til 1. kvartal sidste år. Korrigeret for omkostninger i forbindelse med ændringer i koncernledelsen i årets 1. kvartal blev resultat af primær drift 169 mio. DKK svarende til en EBIT-margin på 16,1%.

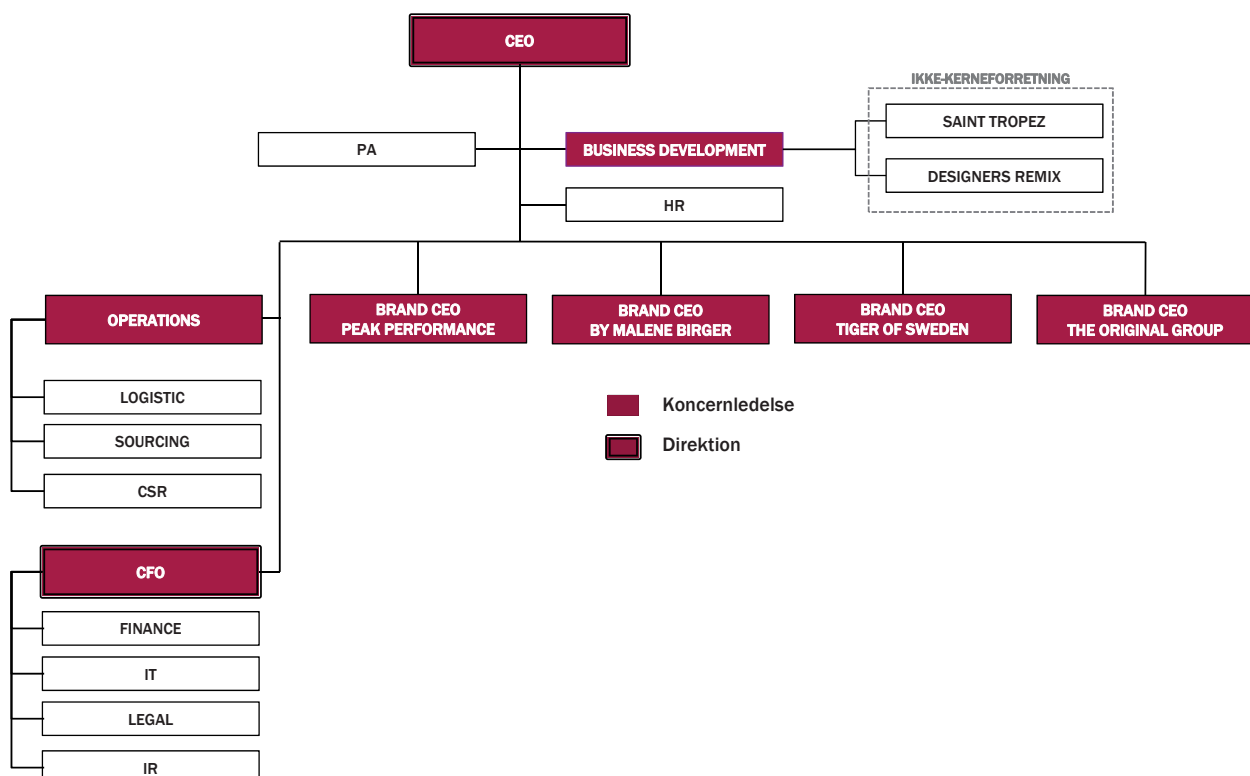
Ændringer i koncernledelsen

I regnskabsårets første kvartal blev koncernledelsen omorganiseret med henblik på både at skabe en fladere beslutningsstruktur samt øge fokus på koncernens brands inden for Premium segmentet. Fremover vil alle tre Premium brands – Tiger of Sweden, By Malene Birger og Peak Performance – referere direkte til Group CEO Mads Ryder.

Anders Cleemann, som tidligere var ansvarlig for Tiger of Sweden og By Malene Birger, blev udnævnt til ny brand CEO for Peak Performance, en stilling han overtog fra Henrik Bunge, der har forladt koncernen.

I forbindelse med omorganiseringen er både Anders Cleemann og Peter Fabrin udtrådt af koncerndirektionen, således at de kan koncentrere sig fuldt ud om ledelsen af henholdsvis Peak Performance og The Original Group. Koncernledelsen består fremover af Group CEO Mads Ryder og CFO Rud Trabjerg Pedersen.

Som en del af koncernledelsen fremadrettet bliver der etableret en funktion ("Operations") med fokus på at optimere og videreudvikle de områder af den operationelle platform, som er direkte relateret til forretningsområdernes værdikæde.

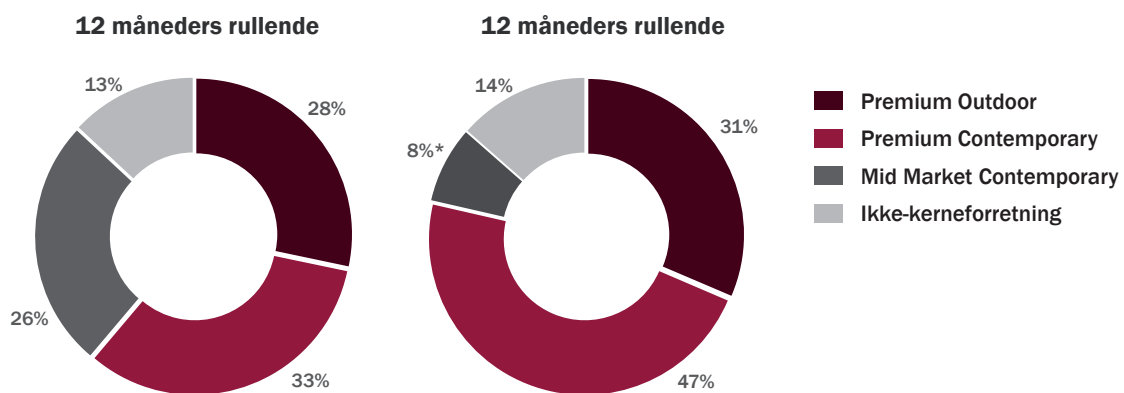


RESULTATUDVIKLING FOR 1. KVARTAL 2013/14

Koncernen oplever moderat vækst og stabil indtjening

For de fortsættende aktiviteter har regnskabsperioden generelt været præget af en uændret til svag positiv udvikling – en udvikling som er i tråd med den generelle udvikling i detailhandelen, hvor kun en lille vækst kan spores i visse af de markeder, hvor koncernens forretningssegmenter opererer. Konsekvenserne for koncernens tre forretningssegmenter er dog meget forskellige. Koncernens Premium segmenter oplever fortsat en vækst, mens Mid Market segmentet har faldende omsætning.

I tråd med koncernstrategien udgør de to Premium segmenter den største del af koncernens omsætning for de fortsættende aktiviteter. Ligeledes står de to Premium segmenter fortsat for størstedelen af indtjeningen for de fortsættende aktiviteter. I takt med den forventede vækst i disse to segmenter, forventes dette billede at blive endnu mere udtalt fremadrettet.



*Korrigeret for engangsomkostninger i 3. og 4. kvartal af 2012/13

Udvikling i omsætning

Omsætningen for koncernens fortsættende aktiviteter i 1. kvartal blev 1.052 mio. DKK (1.051 mio. DKK), hvilket var på niveau med sidste år. Ser man på koncernens segmenter, bidrog en fremgang i Premium segmenterne positivt til udviklingen, mens Mid Market Contemporary segmentet havde en nedgang i omsætningen i 1. kvartal.

Omsætningsudviklingen i 1. kvartal var negativt påvirket af valutakursomregning på 22 mio. DKK. Da valutarisici generelt er afdækket, er det samlede indtjeningstab som følge af valutakursudsving betydeligt mindre.

Bruttomargin

Bruttoresultatet for fortsættende aktiviteter blev i 1. kvartal realiseret med 589 mio. DKK (602 mio. DKK) svarende til en tilbagegang på 13 mio. DKK.

Den realiserede bruttomargin på 56,0% (57,3%) er en tilbagegang på 1,3%-point i forhold til niveauet for 1. kvartal 2012/13. Faldet i bruttomarginen skyldes delvist en højere kurs på koncernens væsentligste sourcingvaluta (USD), som nedbringer bruttomarginen i forhold til 1. kvartal 2012/13 med 0,5%-point. I 1. kvartal sidste år var der en positiv effekt fra en omfattende clearing af gamle lagervarer, som medførte en tilbageførsel af tidligere lagernedskrivninger. Samme positive effekt sås ikke i 1. kvartal i år. Lagernedskrivningerne i dette kvartal har til gengæld været mindre som følge af en generelt forbedret lagersituation med færre gamle varer.

Driftsomkostninger

Kapacitetsomkostningerne i 1. kvartal blev 430 mio. DKK (436 mio. DKK) svarende til et fald på 6 mio. DKK. Med en omsætning på niveau med samme periode sidste år blev omkostningsprocenten forbedret med 1%-point fra 42% til 41% i 1. kvartal 2013/14.

Udviklingen i omkostningerne er primært drevet af et lavere omkostningsniveau efter de gennemførte omstruktureringer i Mid Market Contemporary, der blev iværksat i 2012/13. Derudover var der øgede omkostninger i koncernens Premium segmenter for at understøtte den vækst, der blev realiseret og som forventes fremover.

Der har i 1. kvartal været en positiv kurseffekt på kapacitetsomkostningerne på 7 mio. DKK.

Driftsresultat

Resultat af primær drift for 1. kvartal blev 159 mio. DKK (165 mio. DKK) svarende til et fald på 6 mio. DKK. EBIT-marginen faldt med 0,6%-point til 15,1% (15,7%), hvilket alene er drevet af faldet i bruttomarginen. Korrigeret for omkostninger i forbindelse med ændringer i koncernledelsen i årets 1. kvartal blev resultat af primær drift 169 mio. DKK, svarende til en EBIT-margin på 16,1%.

Finansielle poster

Finansielle poster udgjorde i 1. kvartal en udgift på 2 mio. DKK (udgift på 2 mio. DKK).

Skat

Der er i 1. kvartal udgiftsført en beregnet skat for fortsættende aktiviteter på 38 mio. DKK (41 mio. DKK). Skatten udgør 25% (25%) af periodens resultat før skat.

Periodens resultat

Resultatet for koncernens fortsættende aktiviteter faldt i 1. kvartal med 3% til 119 mio. DKK (123 mio. DKK).

Totalindkomst

Totalindkomsten for 1. kvartal udgjorde 106 mio. DKK (65 mio. DKK). Totalindkomsten var negativt påvirket af nettoeffekten af dagsværdireguleringen af koncernens valutasikringsinstrumenter med 19 mio. DKK (negativt med 48 mio. DKK) og positivt af skat af anden totalindkomst med 6 mio. DKK (negativt med 13 mio. DKK).

Premium Outdoor fik en beskeden vækst i første kvartal

Premium Outdoor segmentet omfatter brandet Peak Performance, og hovedfokus for segmentet er vækst gennem øget markedspenetrering og internationalisering for dermed at øge både omsætning og indtjening.

Peak Performance realiserede en omsætning på 344 mio. DKK (336 mio. DKK), hvilket svarer til en vækst på 2% i forhold til 1. kvartal 2012/13. Væksten var drevet af salget til segmentets engroskunder, mens segmentets retailkanal ikke har præsteret som forventet.

I retailkanalen var der et fald i same-store omsætningen på 5,1% som følge af en tilbagegang i de fysiske retailbutikker, mens der inden for e-commerce blev realiseret en vækst.

Resultat af primær drift blev forringet med 9% til 69 mio. DKK (76 mio. DKK). Dermed realiserede segmentet en EBIT-margin på 20,1% (22,5%). Den negative udvikling i marginen kan primært tilskrives øgede omkostninger til udvikling af e-commerce og retaildistributionen. Desuden var bruttomarginen påvirket af en højere valutakurs på USD. Endelig var 1. kvartal sidste år positivt påvirket af lagerclearing og heraf følgende tilbageførte nedskrivninger – en effekt som ikke sås i 1. kvartal i år.

	1. kvartal 2013/14	1. kvartal 2012/13
	3 mdr.	3 mdr.
PREMIUM OUTDOOR		
Omsætning	343,7	336,2
Engros og franchise	282,6	268,5
Retail, e-commerce og outlets	61,1	67,7
Resultat af primær drift før afskrivninger (EBITDA)	75,7	82,7
Af- og nedskrivninger	-6,7	-6,9
Resultat af primær drift (EBIT)	69,0	75,8
EBIT-margin (%)	20,1	22,5

Premium Contemporary fastholder væksten

Premium Contemporary segmentet omfatter de to brands Tiger of Sweden og By Malene Birger. Hovedfokus for de to brands i segmentet er vækst gennem øget markedspenetrering og internationalisering for dermed at øge både omsætning og indtjening.

Premium Contemporary segmentet realiserede en omsætning på 342 mio. DKK (316 mio. DKK) svarende til en vækst på 8% i forhold til 1. kvartal 2012/13. Der var en markant vækst i engroskanalen, mens retailkanalen oplevede en mindre tilbagegang i omsætningen. Endvidere kan omtrent halvdelen af den realiserede vækst i segmentet tilskrives insourcing af Tiger of Swedens accessories.

I årets første kvartal åbnede By Malene Birger to nye butikker i Paris. I London åbnede Tiger of Sweden en stor flagship store, mens en anden butik vil blive åbnet i løbet af årets 2. kvartal.

Same-store omsætningen i segmentets retailkanal voksede med 3,5% drevet af en markant øget e-commerce omsætning.

Resultat af primær drift gik tilbage med 4% til 54 mio. DKK (56 mio. DKK). Dermed realiserede segmentet en EBIT-margin på 15,7% (17,7%). Den negative udvikling kan tilskrives øgede omkostninger til marketing og fortsat udvikling af segmentets retailkanal.

	1. kvartal 2013/14	1. kvartal 2012/13
	3 mdr.	3 mdr.
PREMIUM CONTEMPORARY		
Omsætning	342,3	316,3
Engros og franchise	240,0	212,0
Retail, e-commerce og outlets	102,3	104,3
Resultat af primær drift før afskrivninger (EBITDA)	59,7	62,1
Af- og nedskrivninger	-5,9	-6,1
Resultat af primær drift (EBIT)	53,8	56,0
EBIT-margin (%)	15,7	17,7

Mid Market Contemporary forbedrer indtjeningsevnen

Mid Market Contemporary segmentet omfatter forretningsenheden The Original Group, som består af de fire brands InWear, Matinique, Part Two og Soaked in Luxury. Hovedfokus for brands i Mid Market Contemporary er at optimere af synergipotentialt imellem de fire brands, at øge indtjeningsevnen, samt at styrke positionen yderligere i de nordiske kernemarkeder.

Mid Market Contemporary segmentet realiserede en omsætning på 234 mio. DKK (270 mio DKK), hvilket er en reduktion på 13%. Udviklingen skyldes især en tilbagegang i engrosomsætningen afledt af et lavere ordreoptag af efterårskollektionen. Inden for retailkanalen blev omsætningen reduceret primært som følge af lukning af udvalgte butikker.

Retailkanalen havde en same-store tilbagegang på 1,6%. Der var en stabil udvikling i de fysiske butikker, mens der var tilbagegang inden for e-commerce.

Resultat af primær drift i segmentet blev 21 mio. DKK mod 14 mio. DKK i samme kvartal sidste år. Dermed realiserede segmentet en EBIT-margin på 8,9% (5,1%). Besparelser i omkostningsbasen som følge af de igangsatte omstruktureringer i The Original Group er en væsentlig årsag til den positive udvikling i resultat af primær drift.

	1. kvartal 2013/14	1. kvartal 2012/13
	3 mdr.	3 mdr.
MID MARKET CONTEMPORARY		
Omsætning	233,8	270,1
Engros og franchise	166,4	196,2
Retail, e-commerce og outlets	67,4	73,9
Resultat af primær drift før afskrivninger (EBITDA)	25,8	20,2
Af- og nedskrivninger	-5,1	-6,3
Resultat af primær drift (EBIT)	20,7	13,9
EBIT-margin (%)	8,9	5,1

BALANCE OG LIKVIDITET

Balance

Koncernens aktiver faldt med 16 mio. DKK til 2.216 mio. DKK (2.232 mio. DKK), hvilket skyldes en kombination af et fald i koncernens langfristede aktiver og en stigning i de kortfristede aktiver. Koncernens domicilejendom på Raffinaderivej 10 er klassificeret som aktiver bestemt for salg.

De langfristede aktiver faldt med 196 mio. DKK til 535 mio. DKK (731 mio. DKK).

De immaterielle aktiver faldt med 21 mio. DKK som følge af foretagne af- og nedskrivninger på software og IT systemer og valutakursregulering af koncernens goodwill.

Koncernens materielle aktiver faldt med 190 mio. DKK som følge af, at 144 mio. DKK er klassificeret som aktiver bestemt for salg samt foretagne af- og nedskrivninger.

De kortfristede aktiver blev øget med 180 mio. DKK til 1.681 mio. DKK (1.501 mio. DKK).

Varebeholdningerne blev reduceret med 39 mio. DKK, hvilket skyldes det fortsatte fokus på at nedbringe koncernens varelager. Nedskrivninger til dækning af overskudsvarer faldt med 9 mio. DKK, hvilket er et udtryk for en forbedring af aldersfordelingen af varebeholdningerne. Lagerets omsætningshastighed blev øget fra 3,2 til 3,5 sammenlignet med 1. kvartal sidste år.

Tilgodehavender fra salg af varer og tjenesteydelser faldt med 40 mio. DKK til 701 mio. DKK (741 mio. DKK). Bruttotilgodehavender fra salg af varer og tjenesteydelser faldt med 31 mio. DKK til 775 mio. DKK (806 mio. DKK). Koncernens nedskrivning på debitorer blev forøget med 9 mio. DKK som følge af en forværring i aldersfordelingen for debitormassen. Debitordage er uændret fra 30. september 2012.

Andre tilgodehavender steg med 6 mio. DKK til 74 mio. DKK (68 mio. DKK). Udviklingen kan primært tilskrives en kombination af en stigning i ikke-realiserede gevinster på finansielle kontrakter på 9 mio. DKK.

Periodeafgrænsningsposter blev med 66 mio. DKK realiseret 10 mio. DKK under 30. september 2012 (76 mio. DKK).

Likvide beholdninger steg med 98 mio. DKK til 149 mio. DKK (51 mio. DKK).

Arbejdskapitalen korrigeret for ikke-likvide poster udgjorde samlet set 739 mio. DKK, og den var således under sidste års niveau (777 mio. DKK). Arbejdskapitalen udgjorde 20% af den 12 måneders løbende omsætning (20%).

De langfristede forpligtelser blev med 86 mio. DKK (242 mio. DKK) realiseret 156 mio. DKK under sidste år. 140 mio. DKK heraf klassificeres som forpligtelser direkte forbundet med aktiver bestemt for salg vedrørende koncernens domicil på Raffinaderivej.

De kortfristede forpligtelser steg med 87 mio. DKK til 1.204 mio. DKK (1.117 mio. DKK).

Gældsforpligtelser til kreditinstitutter faldt med 33 mio. DKK til 341 mio. DKK (374 mio. DKK) som følge af en kontinuerlig nedbringelse af koncernens gæld.

Gæld til leverandører af varer og tjenesteydelser blev opgjort til 297 mio. DKK (254 mio. DKK), hvilket er 43 mio. DKK højere end sidste år. Stigningen kan henføres til periodeforskydning i leveringer.

Selskabsskat faldt med 4 mio. DKK til 58 mio. DKK (62 mio. DKK). Faldet kan henføres til betalte skatter og en lavere beregnet skat.

Andre gældsforpligtelser faldt med 143 mio. DKK til 284 mio. DKK (427 mio. DKK). Faldet i anden gæld skyldes delvist et fald i ikke-realiserede tab på finansielle kontrakter på 52 mio. DKK. Herudover faldt øvrige skyldige omkostninger afledt af periodiseringer samt omstruktureringer, der er klassificeret som hensatte forpligtelser pr. 30. september 2013.

Hensatte forpligtelser steg med 85 mio. DKK (0 mio. DKK) som følge af hensættelser til ophørte aktiviteter og restruktureringer i Mid Market Contemporary.

Pengestrømme

I 1. kvartal var pengestrømme fra driftsaktiviteter negativ med 196 mio. DKK (negativ med 182 mio. DKK) og blev således realiseret 14 mio. DKK under 1. kvartal 2012/13.

Pengestrømme fra investeringsaktiviteter var for 1. kvartal negativ med 18 mio. DKK (negativ med 7 mio. DKK). Forskellen er primært drevet af et højere investeringsniveau i materielle anlægsaktiver sammenlignet med 1. kvartal sidste år.

Pengestrømme fra finansieringsaktiviteter i 1. kvartal var 0 mio. DKK (negativ med 25 mio. DKK), svarende til et fald på 25 mio. DKK. Udviklingen kan alene henføres til, at udbyttebetalingen foretages i 2. kvartal i indeværende regnskabsår i modsætning til i 1. kvartal sidste år.

Den samlede likviditetsvirkning for 1. kvartal var negativ med 213 mio. DKK (negativ med 213 mio. DKK) og således uændret.

Likviditetsforhold

Koncernens netto-rentebærende gæld udgjorde 332 mio. DKK (463 mio. DKK) og faldt således med 131 mio. DKK. Faldet kan henføres til en forskydning i udbyttebetaling til 2. kvartal i indeværende regnskabsår samt en lavere rentebærende gæld ved starten af regnskabsåret 2013/14. Det er koncernens målsætning at fortsætte reduktionen af den rentebærende gæld.

Koncernens samlede kredittilsagn udgjorde 912 mio. DKK pr. 30. september 2013 (1.045 mio. DKK). Heraf blev 332 mio. DKK udnyttet via kort og langfristet gæld til kreditinstitutter, og 76 mio. DKK blev udnyttet til trade finance faciliteter og garantier. Herved udgjorde de uudnyttede kreditfaciliteter 504 mio. DKK. Alle kredittilsagn, undtagen koncernens lån i hovedsædet, er standby kreditter, der kan udnyttes med dags varsel. På intet tidspunkt har trækingsrettighederne i perioden været udnyttet mere end 45% inklusive reservationer til trade finance faciliteter, bankgarantier mv.

Egenkapitaludvikling

Egenkapitalen pr. 30. september 2013 steg med 117 mio. DKK til 926 mio. DKK (30. juni 2013: 809 mio. DKK). Stigningen er drevet af periodens resultat og anden totalindkomst.

Soliditetsgraden pr. 30. september 2013 blev 41,8% (30. juni 2013: 40,0%).

Udviklingen i egenkapitalen samt antallet af egne aktier er specificeret på side 13.

Begivenheder efter balancedagen

Rud Trabjerg Pedersen er tiltrådt som Chief Financial Officer for IC Companys A/S pr. 11. november 2013.

Derudover er der ikke efter regnskabsperiodens afslutning indtruffet hændelser af betydning, der ikke er indregnet eller omtalt i kvartalsrapporten.

FORVENTNINGER

Uændrede forventninger til fortsættende aktiviteter i 2013/14

For koncernens Premium brands forventes den positive udvikling at fortsætte med en pæn vækst i 2013/14. Som følge af udfordringerne i Mid Market segmentet, hvor omsætningen vil gå tilbage, forventes kun en beskedent omsætningsvækst for den samlede koncern.

Indtjeningen forventes imidlertid øget i alle segmenter og koncernens samlede indtjening forventes således at vokse væsentligt i forhold til 157 mio. DKK i 2012/13.

Der forventes et investeringsniveau på 70–90 mio. DKK primært til udvidelse af distributionen i de to Premium segmenter.

På den ordinære generalforsamling 2013 blev det vedtaget at udlodde et ordinært udbytte til aktionærerne for regnskabsåret 2012/13 på 2,00 DKK pr. aktie svarende til 33 mio. DKK. Ledelsen påregner endvidere at udlodde 100 mio. DKK i løbet af regnskabsåret 2013/14 som en kombination af aktietilbagekøb og ekstraordinært udbytte.

København, den 13. november 2013

IC Companys A/S

Niels Martinsen
Bestyrelsesformand

Mads Ryder
Group CEO

LEDELSENS REGNSKABSPÅTEGNING

Bestyrelse og direktion har behandlet og godkendt delårsrapporten for perioden 1. juli 2013 – 30. september 2013.

Delårsrapporten er urevideret og aflagt i overensstemmelse med IAS 34 "Præsentation af delårsrapporter" som godkendt af EU, jf. afsnittet om anvendt regnskabspraksis og yderligere danske oplysningskrav til delårsrapporteringen for børsnoterede selskaber.

Vi anser den valgte regnskabspraksis for hensigtsmæssig, således at delårsrapporten giver et retvisende billede af koncernens aktiver, passiver og finansielle stilling pr. 30. september 2013 samt af resultatet af koncernens aktiviteter og pengestrømme i perioden 1. juli 2013 – 30. september 2013.

Det er endvidere vores opfattelse, at ledelsesberetningen indeholder en retvisende redegørelse for udviklingen i koncernens aktiviteter og økonomiske forhold, periodens resultat og af koncernens finansielle stilling som helhed og en beskrivelse af de væsentligste risici og usikkerhedsfaktorer, som koncernen står overfor.

København, den 13. november 2013

Direktion:

MADS RYDER
Group Chief Executive Officer

TINE KNARREBORG
Acting Chief Financial Officer

Bestyrelse:

NIELS ERIK MARTINSEN
Formand

HENRIK HEIDEBY
Næstformand

ANDERS COLDING FRIIS
Næstformand

PER BANK

OLE WENGEL

ANNETTE BRØNDHOLT SØRENSEN

RESULTATOPGØRELSE

Note	Mio. DKK	1. kvartal 2013/14 3 mdr.	1. kvartal 2012/13 3 mdr.
3	Nettoomsætning	1.051,5	1.050,7
3	Vareforbrug	-462,7	-449,1
	Bruttoresultat	588,8	601,6
	Andre eksterne omkostninger	-192,3	-200,1
	Personaleomkostninger	-217,9	-214,1
	Andre driftsindtægter og -omkostninger	0,2	-0,2
	Af- og nedskrivninger	-20,0	-22,0
	Resultat af primær drift	158,8	165,2
	Finansielle indtægter	1,9	3,0
	Finansielle omkostninger	-3,4	-4,8
	Resultat før skat	157,3	163,4
	Skat af resultat af fortsættende aktiviteter	-38,4	-40,8
	Periodens resultat af fortsættende aktiviteter	118,9	122,6
3	Periodens resultat af ophørte aktiviteter	0,1	0,4
	Periodens resultat	119,0	123,0
	Resultatet fordeler sig således:		
	Aktionærer i IC Companys A/S	118,4	121,5
	Minoritetsinteresse	0,6	1,5
	Periodens resultat	119,0	123,0
	Resultat pr. aktie		
	Resultat pr. aktie, DKK	7,2	7,4
	Udvandet resultat pr. aktie, DKK	7,2	7,4
	Resultat af fortsættende aktiviteter pr. aktie, DKK	7,2	7,4
	Udvandet resultat af fortsættende aktiviteter pr. aktie, DKK	7,2	7,4

TOTALINDKOMSTOPGØRELSE

Mio. DKK	1. kvartal 2013/14 3 mdr.	1. kvartal 2012/13 3 mdr.
Periodens resultat	119,0	123,0
ANDEN TOTALINDKOMST		
<i>Poster, der kan blive reklassificeret til resultatopgørelsen:</i>		
Valutakursregulering af udenlandske datterselskaber	0,5	3,2
Dagsværdiregulering (netto) af finansielle instrumenter indgået til sikring af fremtidige pengestrømme	-24,2	-40,7
Overførsel af resultat (netto) til resultatopgørelsen vedrørende sikring af realiserede pengestrømme	5,0	-7,1
Skat af anden totalindkomst	5,5	-13,0
Anden totalindkomst i alt	-13,2	-57,6
Totalindkomst i alt	105,8	65,4
Totalindkomsten fordeles således:		
Aktionærer i IC Companys A/S	105,2	63,9
Minoritetsinteresser	0,6	1,5
I alt	105,8	65,4

BALANCE

AKTIVER

Note	Mio. DKK	30.09.2013	30.09.2012	30.06.2013
	LANGFRISTEDE AKTIVER			
	Goodwill	207,4	210,9	205,5
	Software og IT systemer	33,2	50,5	36,9
	Lejerettigheder	17,8	16,5	15,4
	IT systemer under udvikling	-	1,5	-
	Immaterielle aktiver i alt	258,4	279,4	257,8
	Grunde og bygninger	8,6	151,0	8,6
	Indretning af lejede lokaler	63,2	90,8	70,4
	Driftsmateriel og inventar	54,8	80,8	57,6
	Materielle aktiver under opførelse	15,8	10,0	6,9
	Materielle aktiver i alt	142,4	332,6	143,5
	Finansielle aktiver	46,3	41,4	39,3
	Udskudt skat	88,1	77,1	79,7
	Andre langfristede aktiver i alt	134,4	118,5	119,0
	Langfristede aktiver i alt	535,2	730,5	520,3
	KORTFRISTEDE AKTIVER			
4	Varebeholdninger	473,8	512,8	529,4
5	Tilgodehavender fra salg af varer og tjenesteydelser	700,5	740,8	390,8
	Tilgodehavende selskabsskat	73,7	53,3	60,5
6	Andre tilgodehavender	73,6	67,7	71,5
	Periodeafgrænsningsposter	65,9	75,8	95,0
	Værdipapirer	-	-	100,9
	Likvide beholdninger	148,9	51,0	109,6
		1.536,4	1.501,4	1.357,7
8	Aktiver klassificeret som bestemt for salg	144,3	-	144,3
	Kortfristede aktiver i alt	1.680,7	1.501,4	1.502,0
	AKTIVER I ALT	2.215,9	2.231,9	2.022,3

PASSIVER

Note	Mio. DKK	30.09.2013	30.09.2012	30.06.2013
	EGENKAPITAL			
	Aktiekapital	169,4	169,4	169,4
	Reserve for sikringstransaktioner	2,4	-44,9	16,8
	Reserve for valutakursregulering	-45,4	-32,9	-46,6
	Overført resultat	794,9	778,3	665,5
	Egenkapital tilhørende moderselskabets aktionærer	921,3	869,9	805,1
	Egenkapital tilhørende minoritetsinteresser	4,3	3,4	3,7
	Egenkapital i alt	925,6	873,3	808,8
	FORPLIGTELSE			
	Pensionsforpligtelser	8,1	12,0	8,1
	Udskudt skat	40,0	49,5	36,6
	Hensatte forpligtelser	12,3	5,7	12,3
7	Andre gældsforpligtelser	25,5	34,6	25,5
	Gældsforpligtelser til kreditinstitutter	-	140,0	-
	Langfristede forpligtelser i alt	85,9	241,8	82,5
	Gældsforpligtelser til kreditinstitutter	340,7	374,2	188,7
	Leverandører af varer og tjenesteydelser	297,4	254,1	420,1
	Selskabsskat	57,7	61,9	30,7
7	Andre gældsforpligtelser	284,0	426,6	252,3
	Hensatte forpligtelser	84,6	-	99,2
		1.064,4	1.116,8	991,0
8	Forpligtelser vedrørende aktiver bestemt for salg	140,0	-	140,0
	Kortfristede forpligtelser i alt	1.204,4	1.116,8	1.131,0
	Forpligtelser i alt	1.290,3	1.358,6	1.213,5
	PASSIVER I ALT	2.215,9	2.231,9	2.022,3

EGENKAPITALENS UDVIKLING

Mio. DKK	Aktiekapital	Reserve for sikringstransaktioner	Reserve for valutakursregulering	Overført resultat	Egenkapital tilhørende moderselskabets aktionærer	Egenkapital tilhørende minoritetsinteresser	I alt
Egenkapital pr. 1. juli 2013	169,4	16,8	-46,6	665,5	805,1	3,7	808,8
Periodens resultat	-	-	-	118,4	118,4	0,6	119,0
Anden totalindkomst i alt	-	-14,4	1,2	-	-13,2	-	-13,2
Totalindkomst i alt	-	-14,4	1,2	118,4	105,2	0,6	105,8
Indregning af aktiebaseret vederlæggelse	-	-	-	1,0	1,0	-	1,0
Udnyttelse af aktieoptioner	-	-	-	10,0	10,0	-	10,0
Egenkapital pr. 30. september 2013	169,4	2,4	-45,4	794,9	921,3	4,3	925,6

Mio. DKK	Aktiekapital	Reserve for sikringstransaktioner	Reserve for valutakursregulering	Overført resultat	Egenkapital tilhørende moderselskabets aktionærer	Egenkapital tilhørende minoritetsinteresser	I alt
Egenkapital pr. 1. juli 2012	169,4	15,9	-36,1	679,5	828,7	1,9	830,6
Periodens resultat	-	-	-	121,5	121,5	1,5	123,0
Anden totalindkomst i alt	-	-60,8	3,2	-	-57,6	-	-57,6
Totalindkomst i alt	-	-60,8	3,2	121,5	63,9	1,5	65,4
Udbetalt udbytte	-	-	-	-24,6	-24,6	-	-24,6
Indregning af aktiebaseret vederlæggelse	-	-	-	1,9	1,9	-	1,9
Egenkapital pr. 30. september 2012	169,4	-44,9	-32,9	778,3	869,9	3,4	873,3

UDVIKLING I EGNE AKTIER

Egne aktier pr. 1. juli 2013	540.672
Anvendt i forbindelse med udnyttelse af aktieoptioner	-72.194
Egne aktier pr. 13. november 2013	468.478

Selskabskapital udgør nom. DKK 169.428.070 fordelt på 16.942.807 aktier à nom. DKK 10.

PENGESTRØMSOPGØRELSE

Mio. DKK	1. kvartal 2013/14 3 mdr.	1. kvartal 2012/13 3 mdr.
PENGESTRØMME FRA DRIFTSAKTIVITETER		
Resultat af primær drift, fortsættende aktiviteter	158,8	165,4
Resultat af primær drift, ophørte aktiviteter	0,2	0,4
Resultat af primær drift	159,0	165,8
Tilbageførte af- og nedskrivninger samt gevinster og tab ved salg af langfristede aktiver	20,2	26,8
Resultatført aktiebaseret vederlæggelse	1,0	1,9
Hensatte forpligtelser	-16,6	-
Andre reguleringer	2,3	3,2
Ændring i arbejdskapital	-335,8	-366,7
Pengestrømme fra primær drift	-169,9	-169,0
Modtagne finansielle indtægter	9,1	18,5
Betalte finansielle udgifter	-10,0	-18,5
Pengestrømme fra drift	-170,8	-169,0
Betalt selskabsskat	-24,7	-13,1
Pengestrømme fra driftsaktiviteter i alt	-195,5	-182,1
PENGESTRØMME FRA INVESTERINGSAKTIVITETER		
Investeringer i immaterielle aktiver	2,6	1,3
Investeringer i materielle aktiver	-20,4	-13,4
Ændring i deposita og andre finansielle aktiver	0,2	5,4
Pengestrømme fra investeringsaktiviteter i alt	-17,6	-6,7
Pengestrømme fra drifts- og investeringsaktiviteter i alt	-213,1	-188,8
PENGESTRØMME FRA FINANSIERINGSAKTIVITETER		
Udbetalt udbytte	-	-24,6
Pengestrømme fra finansieringsaktiviteter i alt	-	-24,6
ÆNDRING I LIKVIDER	-213,1	-213,4
LIKVIDER		
Beholdninger pr. 1. juli	21,8	-108,1
Valutakursreguleringer af likvider pr. 1. juli	-0,5	-1,7
Ændring i likvider	-213,1	-213,4
Likvider pr. 30. september	-191,8	-323,2

Pengestrømsopgørelsen kan ikke udledes alene af det offentliggjorte regnskabsmateriale.

NOTER

1. Anvendt regnskabspraksis

Delårsregnskabet aflægges i overensstemmelse med IAS 34 "Præsentation af delårsregnskaber" som godkendt af EU og yderligere danske oplysningskrav til delårsregnskaber for børsnoterede selskaber. Der er ikke udarbejdet delårsregnskab for moderselskabet.

Bortset fra nedenstående er den i delårsregnskabet anvendte regnskabspraksis uændret i forhold til den regnskabspraksis, som blev anvendt i koncernregnskabet for 2012/13 og som er i overensstemmelse med International Financial Reporting Standards som godkendt af EU. Vi henviser til årsrapporten for 2012/13 for en nærmere beskrivelse af den anvendte regnskabspraksis.

Der er foretaget tilpasning af sammenligningstallene for 1. kvartal 2012/13 i resultatopgørelsen til den segmentinddeling, der blev indført i 3. kvartal 2012/13. Der er derudover foretaget enkelte reklassifikationer i noterne, som ikke har påvirket resultatopgørelsen, totalindkomsten eller egenkapitalen i sammenligningsperioderne og samlet set anses for uvæsentlige.

2. Sæsonafhængighed

Koncernens forretningssegmenter er påvirket af sæsonudsving. Disse udsving kan henføres til sæsonmæssige forsendelser til engroskunder og en salgssæson for koncernens produkter, der er varierende henover året i retailsegmentet. Højsæson for koncernens engroskanal er historisk set henholdsvis 1. og 3. kvartal. Omsætning og resultat før skat varierer derfor i de forskellige rapporteringsperioder, hvorfor de enkelte delårsrapporteringer ikke nødvendigvis er indikative for fremtidige trends. Resultaterne i de enkelte kvartaler kan derfor ikke bruges til pålidelige fremskrivninger af koncernens udvikling.

3. Segmentoplysninger

Forretningssegmenter

Rapporteringen til direktionen, der anses for den øverste operationelle ledelse (Chief Operating Decision Maker), er baseret på koncernens tre kerneforretningssegmenter: Premium Outdoor, Premium Contemporary og Mid Market Contemporary.

IC Companys' to brands, Saint Tropez og Designers Remix, er ikke en del af koncernens kerneforretning. Saint Tropez opererer selvstændigt og uafhængigt af IC Companys' fælles driftsplatform og kan på længere sigt blive afhændet. Designers Remix er kun delvist ejet af IC Companys, og det fremtidige ejerskab skal afklares, før yderligere beslutninger om brandets fremtid træffes. Disse to brands præsenteres under forretningssegmentet Ikke-kerneforretning.

Jackpot og Cottonfield blev solgt i 2012/13. Disse to brands klassificeres derfor særskilt som ophørte aktiviteter.

Direktionen vurderer driftsresultatet for forretningssegmenterne separat for at kunne træffe beslutninger i relation til ressourceallokering og resultatmåling. Segmenternes resultat evalueres på basis af resultat af primær drift, som opgøres på samme måde som i koncernregnskabet. Finansielle indtægter og omkostninger samt selskabsskat håndteres på koncernniveau og allokeres ikke ud på forretningssegmenterne.

Der finder ikke væsentlig samhandel eller andre transaktioner sted mellem forretningssegmenterne. Omsætningen fra eksterne kunder, der rapporteres til ledelsen, måles på samme måde som i resultatopgørelsen. Omkostningsfordelingen mellem forretningssegmenterne foretages på individuel basis med tillæg af enkelte, systematisk fordelte indirekte omkostninger for at vise rentabiliteten i forretningssegmenterne. Aktiver og forpligtelser for forretningssegmenterne indgår ikke i den løbende ledelsesrapportering.

Premium Outdoor og Premium Contemporary

Premium Outdoor indeholder følgende forretning: Peak Performance.

Premium Contemporary indeholder følgende to forretninger: Tiger of Sweden og By Malene Birger.

Hovedfokus for Premium Outdoor og Premium Contemporary er vækst gennem øget markedspenetrering og internationalisering for dermed at øge både omsætning og indtjening. Det er en forudsætning for fremtidige investeringer, at forretningssegmenterne skal:

- være blandt de mest succesrige på deres hjemmemarkeder inden for segmentet
- kunne dokumentere internationalt vækstpotentialt
- have et højt afkast på investeret kapital

Mid Market Contemporary

Mid Market Contemporary indeholder følgende brands: InWear, Matinique, Part Two og Soaked in Luxury, som drives i én forretning med fælles ledelse under navnet The Original Group.

Hovedfokus for brands i Mid Market Contemporary er defineret til at være optimering af synergipotentialt imellem de fire brands, øge indtjeningsevnen, samt styrke positionen yderligere i de nordiske kernemarkeder. Kravene til disse brands er, at de skal:

- være relevante inden for deres segment i deres kernemarkeder
- kunne generere tilfredsstillende indtjening
- kunne konvertere indtjening til cash flow

Ikke-kerneforretning

Ikke-kerneforretning indeholder følgende to forretninger: Saint Tropez og Designers Remix.

Hovedfokus for Ikke-kerneforretning er for Saint Tropez afhændelse på længere sigt og for Designers Remix afklaring af det fremtidige ejerskab.

Koncernen forhandler tøj inden for en række brands, der alle kategoriseres som "Modetøj". Koncernen har derfor ikke produkter eller services, der differentierer væsentligt indbyrdes, og der gives derfor ikke separate oplysninger om enkelte produkter eller services.

	Premium Outdoor 1. kv. 2013/14 3 mdr.	Premium Contemp. 1. kv. 2013/14 3 mdr.	Mid Market Contemp. 1. kv. 2013/14 3 mdr.	Ikke-kerne aktiviteter 1. kv. 2013/14 3 mdr.	Fortsæt. aktiviteter 1. kv. 2013/14 3 mdr.	Ophørte aktiviteter 1. kv. 2013/14 3 mdr.	Koncern 1. kv. 2013/14 3 mdr.
Mio. DKK							
Nettoomsætning i alt	343,7	342,3	233,8	131,5	1.051,5	111,6	1.163,1
<i>Vækst i forhold til 2012/13 (%)</i>	2	8	-13	3	-	-23	-3
Resultat før afskrivninger og finansielle poster (EBITDA)	75,7	59,7	25,8	17,6	178,8	0,4	179,2
<i>EBITDA-margin (%)</i>	22,0	17,4	11,0	13,4	17,0	0,3	15,4
Af- og nedskrivninger	-6,7	-5,9	-5,1	-2,3	-20,0	-0,2	-20,2
Resultat af primær drift (EBIT)	69,0	53,8	20,7	15,3	158,8	0,2	159,0
<i>EBIT-margin (%)</i>	20,1	15,7	8,8	11,6	15,1	0,1	13,7
Afstemning af segmentoplysninger for fortsættende aktiviteter							
Segmentresultat (EBIT)					158,8		
Finansielle indtægter					1,9		
Finansielle omkostninger					-3,4		
Resultat før skat					157,3		
Skat af periodens resultat					-38,4		
Periodens resultat					118,9		

Mio. DKK	Premium Outdoor	Premium Contemp.	Mid Market Contemp.	Ikke-kerne aktiviteter	Fortsæt. aktiviteter	Ophørte aktiviteter	Koncern
	1. kv. 2012/13 3 mdr.	1. kv. 2012/13 3 mdr.	1. kv. 2012/13 3 mdr.	1. kv. 2012/13 3 mdr.	1. kv. 2012/13 3 mdr.	1. kv. 2012/13 3 mdr.	1. kv. 2012/13 3 mdr.
Nettoomsætning i alt	336,2	316,3	270,1	128,1	1.050,7	145,9	1.196,6
Resultat før afskrivninger og finansielle poster (EBITDA)	82,7	62,1	20,2	22,2	187,2	5,4	192,6
EBITDA-margin (%)	24,6	19,6	7,5	17,3	17,8	3,7	16,1
Af- og nedskrivninger	-6,9	-6,1	-6,3	-2,7	-22,0	-4,8	-26,8
Resultat af primær drift (EBIT)	75,8	56,0	13,9	19,5	165,2	0,6	165,8
EBIT-margin (%)	22,5	17,7	5,2	15,2	15,7	0,4	13,9

Afstemning af segmentoplysninger for fortsættende aktiviteter

Segmentresultat (EBIT)	165,2
Finansielle indtægter	3,0
Finansielle omkostninger	-4,8
Resultat før skat	163,4
Skat af periodens resultat	-40,8
Periodens resultat	122,6

4. Varebeholdninger

Mio. DKK	30.09.2013	30.09.2012	30.06.2013
Råvarer og hjælpematerialer	31,1	34,0	37,2
Færdigvarer og handelsvarer	385,0	416,0	328,2
Svømmende varer	57,7	62,8	164,0
Varebeholdninger i alt	473,8	512,8	529,4

Periodens bevægelser i lagernedskrivninger:

Mio. DKK	30.09.2013	30.09.2012	30.06.2013
Lagernedskrivninger pr. 1 juli	90,3	107,3	107,3
Periodens tilgang	12,8	12,9	37,9
Periodens afgang	-17,1	-24,8	-54,9
Lagernedskrivninger i alt	86,0	95,4	90,3

5. Tilgodehavender fra salg af varer og tjenesteydelser

Mio. DKK	30.09.2013	30.09.2012	30.06.2013
Ej forfaldne	562,5	616,0	277,7
Forfaldne mellem 1-60 dage	92,8	90,1	65,7
Forfaldne mellem 61-120 dage	25,2	19,1	33,3
Forfaldne over 120 dage	94,3	81,0	83,4
Tilgodehavender fra salg af varer og tjenesteydelser (brutto)	774,8	806,2	460,1

Bevægelse i nedskrivning til imødegåelse af tab på dubiøse debitorer:

Mio. DKK	30.09.2013	30.09.2012	30.06.2013
Nedskrivning pr. 1. juli	69,3	56,0	56,0
Valutakursregulering	-0,1	-0,2	0,6
Ændring af nedskrivning i perioden	6,6	7,1	27,0
Realiseret tab/gevinst i perioden	-1,5	2,5	-14,3
Nedskrivning i alt	74,3	65,4	69,3

6. Andre tilgodehavender

Mio. DKK	30.09.2013	30.09.2012	30.06.2013
Merværdiafgift	6,8	9,8	9,2
Tilgodehavende fra forhandlerejede forretninger	0,5	1,1	0,6
Kreditkort-tilgodehavender	16,7	10,3	18,1
Ikke-realiserede gevinster på finansielle kontrakter	25,8	17,1	25,9
Øvrige tilgodehavender	23,8	29,4	17,7
Andre tilgodehavender i alt	73,6	67,7	71,5

7. Andre gældsforpligtelser

Mio. DKK	30.09.2013	30.09.2012	30.06.2013
Merværdiafgift, told og indeholdt A-skat	86,4	96,0	79,1
Løn, sociale omkostninger og skyldige feriepenge	97,2	108,5	126,0
Ikke-realiserede tab på finansielle kontrakter	25,4	77,3	15,6
Fratrædelsesgodtgørelser	12,3	3,4	9,1
Øvrige skyldige omkostninger	88,2	176,0	48,0
Andre gældsforpligtelser i alt	309,5	461,2	277,8

I øvrige skyldige omkostninger er der indregnet 26 mio. DKK (35 mio. DKK), der forfalder efter 12 måneder.

8. Aktiver og passiver klassificeret som bestemt for salg

Mio. DKK	30.09.2013	30.09.2012	30.06.2013
Materielle aktiver	144,3	-	144,3
Aktiver klassificeret som bestemt for salg	144,3	-	144,3
Gældsforpligtelser til kreditinstitutter	140,0	-	140,0
Forpligtelser vedrørende aktiver bestemt for salg	140,0	-	140,0

SELSKABSMEDDELELSER I 1. KVARTAL 2013/14

IC Companys har i regnskabsårets 1. kvartal meddelt følgende begivenheder til NASDAQ OMX Copenhagen.

Dato	Nummer	Emne
30. juli 2013	12 (2013)	IC Companys får ny topchef
8. august 2013	13 (2013)	Informationsmøde
21. august 2013	14 (2013)	Ny CFO i IC Companys
22. august 2013	15 (2013)	Årsrapport 2012/13
23. august 2013	16 (2013)	Insiderhandel
26. august 2013	17 (2013)	Insiderhandel
29. august 2013	18 (2013)	Insiderhandel
30. august 2013	19 (2013)	Indkaldelse til ordinær generalforsamling
25. september 2013	20 (2013)	Referat fra ordinær generalforsamling

Samtlige selskabsmeddelelser i deres fulde længde er tilgængelige på selskabets hjemmeside www.iccompanys.dk under Investorer.

IC COMPANYYS' STAMDATA

Aktiekapital	169.428.070	Adresse	IC Companys A/S
Antal aktier	16.942.807		Raffinaderivej 10
Aktieklasser	en klasse		2300 København S
ISIN-kode	DK0010221803		CVR nr. : 62816414
Reuterkode	IC.CO		Telefon: 32 66 77 88
Bloombergkode	IC DC		Fax: 32 66 77 03
			E-mail: hqreception@iccompanys.com

Henvendelser vedrørende denne meddelelse bedes rettet til:

Jens Bak-Holder
Investor Relations Manager
Telefon: 21 28 58 32
E-mail: jeba@iccompanys.com