



SELSKABSPRÆSENTATION

Investordagen
København
19. september 2017

KONCERNEN KORT FORTALT

IC GROUP

- Et dansk børsnoteret **porteføljeselskab** inden for modetøjsindustrien fokuseret mod **brands i “Premium” segmentet**

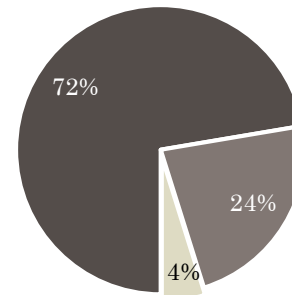
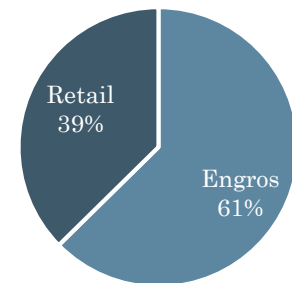
AMBITION

- **Værdiskabelse igennem aktivt ejerskab** af brands i Premium segmentet
- **Øget omsætning og indtjening** via fortsat vækst i Norden samt international ekspansion i udvalgte internationale markeder

FORRETNINGSMODEL

- Koncernens Premium brands drives som **selvstændige forretningsenheder**
- **Fælles infrastrukturfunktioner** sikrer omkostningseffektive ydelser:
 - Logistik
 - IT
 - Financial Shared Services (bogholderi mv.)

Omsætning
2.749 mio. DKK



■ Norden
 ■ Resten af Europa
 ■ Resten af verden

FORRETNINGSENHEDER

IC GROUP

Premium brands

 PeakPerformance®BY MALENE BIRGER **TIGER**
OF SWEDEN

Øvrige brands

SAINT
TROPEZ
DESIGNERS REMIX
CHARLOTTE ESKILDSEN

Omsætningsvækst via øget tilstedeværelse i **eksisterende markeder** samt via **international ekspansion** i udvalgte markeder

Betragtes som investeringer

PEAK PERFORMANCE

OM BRANDET

- Stiftet i 1986 af dedikerede skiløbere. Med stærke rødder i alpint skiløb udvikler brandet i dag funktionelt og moderigtigt tøj af høj kvalitet

STRATEGISKE FOKUSOMRÅDER

- Øge markedsandelen i Norden og Centraleuropa (Alperregionen)
- Udnytte brandets særlige DNA (“performance mixed with style”) i alle produktkollektioner
- Øget kontrol over distributionen

OMSÆTNING PR. KANAL OG GEOGRAFI

- | | |
|----------------------------------|-----|
| • Retail (inkl. outlet og e-com) | 37% |
| • Engros og franchise | 63% |
| • Norden | 66% |
| • Resten af Europa | 31% |
| • Resten af Verden | 3% |

SALGSPUNKTER

Egne fysiske butikker	48
Franchise butikker	32
Engroskunder (inkl. 3. parts e-commerce)	1.755

RESULTATER

	2016/17	2015/16
Omsætning	1.035 mio. DKK	936 mio. DKK
EBIT	101 mio. DKK	94 mio. DKK
EBIT-margin	9.8%	10.0%



TIGER OF SWEDEN

OM BRANDET

- Etableret i 1903 med stærke traditioner inden for herrekonfektion. I dag et distinkt alternativ til andre brands inden for skræddersyet konfektion, der skiller sig ud ved “a different cut”

STRATEGISKE FOKUSOMRÅDER

- Udbygge den stærke markedsposition i Norden
- Yderligere ekspansion i fokusmarkeder (Tyskland, England og Frankrig)
- Accelerere nuværende vækstmomentum i Tyskland (4. største marked) via nøglekunder, e-commerce samt fysiske butikker i udvalgte byer

OMSÆTNING PR. KANAL OG GEOGRAFI

- | | |
|----------------------------------|-----|
| • Retail (inkl. outlet og e-com) | 40% |
| • Engros og franchise | 60% |
| • Norden | 79% |
| • Resten af Europa | 18% |
| • Resten af verden | 3% |

SALGSPUNKTER

Egne fysiske butikker	41
Franchisebutikker	9
Engroskunder (inkl. 3. parts e-commerce)	951

RESULTATER

	2016/17	2015/16
Revenue	DKK 963m	DKK 972m
EBIT	DKK 67m	DKK 108m
EBIT margin	7%	11.1%



BY MALENE BIRGER

OM BRANDET

- Stiftet i 2003 på en stærk design-drevet passion og er i dag et højprofileret modebrand for kvinder med en international appel

STRATEGISKE FOKUSOMRÅDER

- Mere kommerciel tilgang til produkt- og kollektionsudvikling
- Vækst i Norden og Storbritannien har højeste prioritet

OMSÆTNING PR. KANAL OG GEOGRAFI

- | | |
|----------------------------------|-----|
| • Retail (inkl. outlet og e-com) | 31% |
| • Engros og franchise | 69% |
| • Norden | 64% |
| • Resten af Europa | 25% |
| • Resten af verden | 11% |

SALGSPUNKTER

Egne fysiske butikker	15
Franchisebutikker	7
Engroskunder (inkl. 3. parts e-commerce)	796

RESULTATER

	2016/17	2015/16
Revenue	DKK 351m	DKK 357m
EBIT	DKK 3m	DKK 26m
EBIT margin	0.9%	7.3%



ØVRIGE BRANDS

SAINT TROPEZ

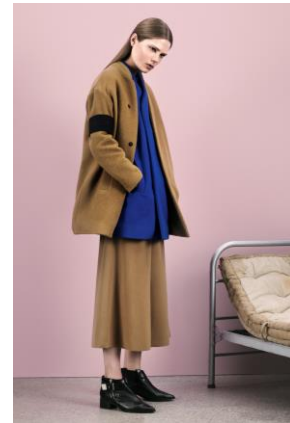
- Kvindebrand i fast-fashionsegmentet, etableret i 1986 med fokus på unge og uafhængige kvinder
- Anvender ikke koncernens fælles infrastrukturfunktioner

DESIGNERS REMIX

- Kvindebrand i Premium segmentet, etableret i 2002 med fokus på minimalistisk elegance
- Koncernen ejer 51%
- Anvender ikke koncernens fælles infrastrukturfunktioner

RESULTATER

	2016/17	2015/16
Revenue	DKK 400m	DKK 398m
EBIT	DKK 10m	DKK 20m
EBIT margin	2.5%	5.0%



RETAIL OG FORBRUGERFOKUS

Generelle fokusområder

1. Øge den relative andel af **kontrolleret distribution**:
 - Fortsat vækst i egen e-commerce
 - Øge antallet af fysiske butikker:
 - Nøje udvalgte lokationer
 - Mindre areal end tidligere
2. Øget **fokus på retildistribution og forbrugeren** hele vejen igennem værdikæden
 - Der lægges vægt på at udvikle produkter til egne kanaler
 - Ensretning af indkøbet til både egne kanaler og engroskunder med henblik på at reducere kollektionernes størrelse og kompleksitet
 - Forbedre performance i egne fysiske butikker
3. **Strømlining af forbrugeroplevelsen** på tværs af alle distributions- og kommunikationskanaler

Fortsat udvikling af e-commerce kompetencer

Adskillige projekter og tiltag er implementeret for at øge e-commerce kompetencer:

- ✓ Insourcing af e-commerce platform, varehåndtering og kundeservice (2015)
- ✓ Ship-from-store (2016)
- ✓ Order-in-store (2016)
- ✓ Loyalitetsprogrammer (2016)

Mobile first” har højeste prioritet på kort sigt (2017-18)

- En betydelig del af væksten i e-commerce kommer fra af mobilenheder...
- ...men konverteringsraten er stadig forholdsvis lav sammenlignet med desktop enheder
- Det uudnyttede potentiale skal høstes via:
 - forbedret funktionalitet og hurtighed ved anvendelse af mobilenheder
 - hurtigere og lettere betaling via mobil

SENESTE FINANSIELLE RESULTATER

	2016/17	2015/16
Omsætning	2.749 mio. DKK	2.665 mio. DKK
Bruttomargin	55.3%	56.8%
EBIT	DKK 125 m	DKK 243m
EBIT-margin	4.5%	9.1%
Frit cash flow	DKK 87 m	DKK 94m*
Netto-rentebærende gæld	DKK 17 m	DKK 25m
Arbejds kapital-%	11.6%	11.8%
Afkast på investeret kapital	16.2%	33.0%

* 2015/16 er justeret for det positive cash flow på 144 mio. DKK fra salg af aktiver

FORVENTNINGER TIL 2017/18

For koncernens som helhed forventer vi at realisere **en mindre omsætningstilbagegang** i forhold til 2016/17 samt en **EBIT-margin på ca. 5%**

- For Tiger of Sweden forventes omsætningen at gå tilbage og indtjeningen at falde betydeligt
- For Peak Performance forventes en moderat vækst i omsætning og indtjening
- For By Malene Birger forventes en moderat omsætningsreduktion men en væsentlig bedring i indtjening

Investeringer forventes i niveauet **3-4% af årlig omsætning**

INVESTERINGER, KAPITALSTRUKTUR OG UDBYTTEPOLITIK

VÆRDISKABENDE INVESTERINGER

- Investeringer forventes som udgangspunkt i niveauet 3-5% af årlig omsætning
 - Vedligeholdelse af nuværende aktiver
 - E-commerce projekter
 - Retailekspansion (nye butikker på nøje udvalgte lokationer)

**3-ÅRS GEN.
ROIC**

26.9%

ARBEJDSKAPITALINVESTERINGER

- Vedvarende effektiviseringer og stram styring for at minimere bindingen i arbejdskapital
- Arbejdskapital forventes at ligge i niveauet 10-12% af den årlige omsætning
- I perioder med høj vækst kan arbejdskapitalen overstige dette niveau

NWC%

11.6%

KAPITALSTRUKTUR

- Mål for netto-rentebærende gæld på nul (med udsving i løbet af året grundet sæsonbestemt arbejdskapital)
- For at opretholde strategisk fleksibilitet må netto-rentebærende gæld* udgøre op til 3 gange EBITDA

NRBG*/EBITDA

1.1 x

KAPITALALLOKERING OG UDBYTTEPOLITIK

Det frie cash flow anvendes i henhold til nedenstående prioritering:

1. Værdiskabende investeringer
2. Nedbringe netto-rentebærende gæld hvis denne overstiger fastlagte mål
3. Udbetaling til aktionærer
 - Ordinært udbytte (minimum 30% af årets resultat efter skat)
 - Ekstraordinært udbytte eller aktietilbagekøb

**3-ÅRS GEN.
PAY-OUT RATIO****

128%

* Inkluderer operationelle leasingforpligtelser

** Inkluderer ekstraordinært udbytte på 144 mio. DKK i forbindelse med salg af aktiver i 2015/16

IC GROUP-AKTIE

Noteret på Nasdaq Copenhagen

ISIN kode: DK0010221803

Kode: Bloomberg IC:DC, Reuters IC.CO

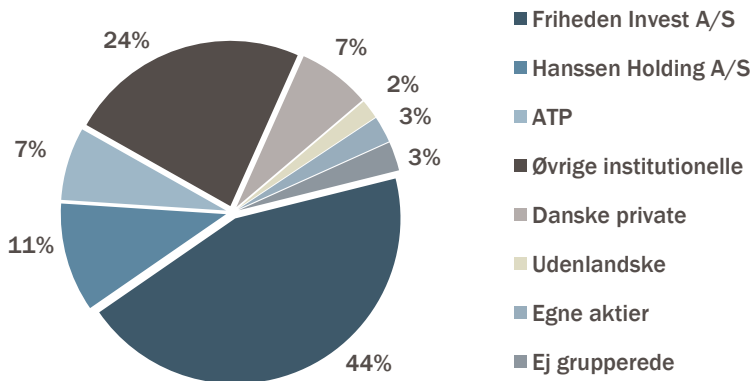
En del af Nasdaq Copenhagen **Mid Cap indekset**

Markedsdata pr. 8. september 2017

Aktiekurs: **137,5 DKK**

Børsværdi: **2,35 mia. DKK**

Ejerstruktur



Analysedækning:

- ABG Sundal Collier
- Carnegie
- Danske Bank
- Nordea Markets
- SEB Equities
- Michael Rasmussen
- Lars Topholm
- Johan Mürer
- Oliver Pisani
- Kristian Godiksen

Investor relations kontakt:

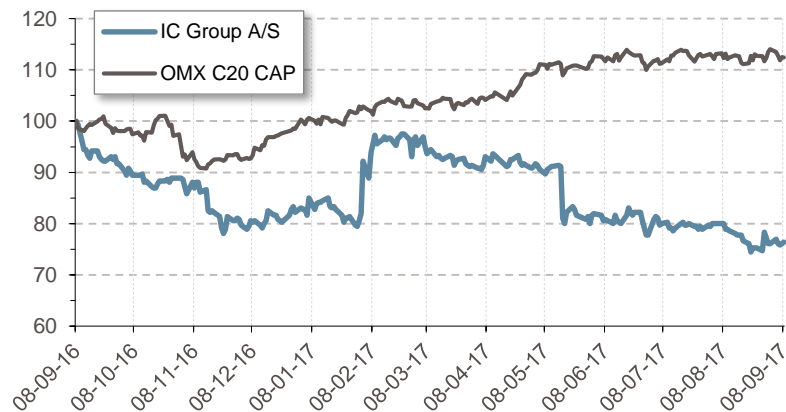
Jens Bak-Holder

Email: jeba@icgroup.net

MobiWeb: icgroup.net

I: +45 2128 5832

Indekseret 12-måneders kursudvikling





IC GROUP